

SYNTHÈSE DE L'ACTIVITÉ 2023





Solidarité et citoyenneté,
nos énergies renouvelables.



Nous sommes ravis de partager avec vous les réalisations et les projets passionnants de notre association au cours de l'année écoulée. Nous tenons à exprimer notre profonde gratitude à tous ceux qui ont contribué à ces succès : nos salariés dévoués, nos partenaires fidèles et nos administrateurs engagés.

Cette année a été marquée par plusieurs avancées majeures. Tout d'abord, nous souhaitons mettre en avant le déménagement réussi de notre siège social vers le port de Nice, une étape importante pour notre développement. Nous avons également concentré nos efforts sur le renforcement des fonctions support au siège. Cela a inclus l'augmentation de notre équipe des ressources humaines avec la création de nouveaux postes et la mise en place de formations pour garantir une gestion optimale de notre personnel. Parallèlement, notre équipe comptable a été agrandie et dotée d'outils informatiques modernes, augmentant ainsi notre capacité à gérer nos finances avec rigueur et précision.

Dans le domaine de la Protection de l'Enfance, nous avons franchi des étapes significatives. L'ouverture réussie de la Maison de l'Enfance Paul Benoit à Valdeblore et le succès remporté dans l'appel à projets pour la création d'une Maison d'Enfants à Caractère Social (MECS) de 12 places pour les enfants âgés de 2 à 6 ans illustrent notre engagement continu envers

le bien-être des enfants les plus vulnérables. Cet ancrage des métiers fondamentaux de la protection de l'Enfance fortifie la structuration du Pôle Enfance de notre association.

Nous avons également été confrontés à l'arrivée significative de mineurs non accompagnés. Grâce à l'agilité et la réactivité de notre équipe du Pôle Mineurs Non Accompagnés, nous avons pu répondre efficacement à cette urgence, soulignant ainsi la nécessité de développer nos actions dans ce domaine crucial.

En termes de qualité, nous avons minutieusement élaboré notre projet associatif et notre projet de centre social, consolidant notre mission et notre vision pour l'avenir.

Pour l'année 2024, nous mettrons l'accent sur le développement de la communication via notre nouvel Intranet, visant à renforcer nos liens internes et notre efficacité organisationnelle. Nous nous concentrerons également sur le développement de notre politique d'investissements immobiliers afin d'augmenter nos capacités d'accueil.



Christian DODD
Président



Faouzi LACHELAK
Directeur général





SOMMAIRE

L'Association PAJE	5
La gouvernance associative	6
Le projet associatif	7
Nos partenaires	10
Le pôle Médiation sociale et prévention	12
La médiation sociale aux abords des collèges.....	14
La médiation sociale aux abords des lycées.....	15
La médiation dans les espaces sportifs.....	15
La médiation éducative en milieu scolaire / cités éducatives.....	16
La médiation dans les bureaux de Poste	17
La médiation dans les gares et TER des Alpes-Maritimes.....	17
Le pôle Enfance	18
La maison de l'enfance Paul Benoit.....	20
Les Rencontres en présence d'un tiers.....	23
L'Équipe mobile d'intervention éducative.....	23
Le pôle Mineurs Non Accompagnés	24
L'accueil d'urgence, la mise à l'abri.....	26
L'accompagnement des enfants confiés	29
Le pôle Social et culturel	32
L'Espace de Vie Sociale	34
Le Centre de loisirs.....	36
La France Services	37
Le bus France Services	37
L'aide alimentaire.....	38
CIVIGAZ.....	38
La médiation socio-éducative urbaine	39
Un projet innovant : JEUNES RÉ@CTIFS 06	40
Le pôle Formation	42
Siège social & Direction générale	46
Les Ressources Humaines.....	47
Les finances, les achats et le patrimoine	48
La qualité	49
Les systèmes d'information	50
La communication.....	50

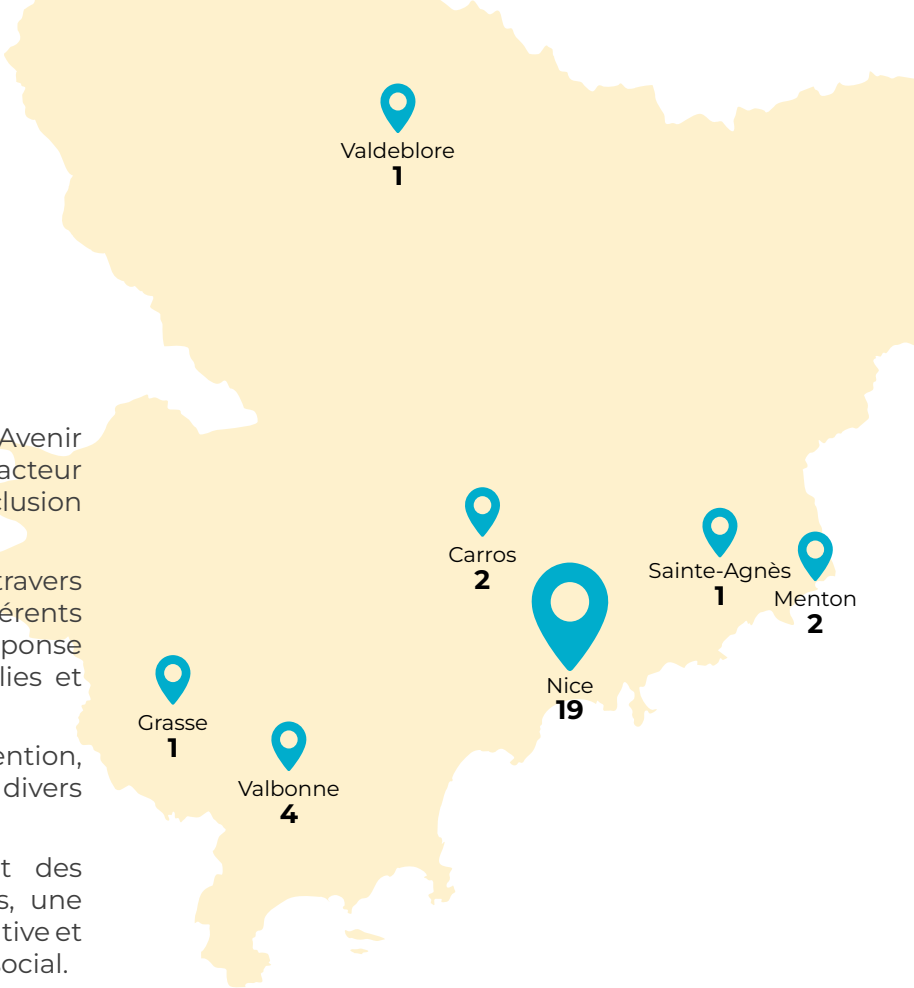
L'Association PAJE (Pasteur Avenir JEunesse), fondée en 2002, est un acteur majeur dans le domaine de l'inclusion sociale dans les Alpes-Maritimes.

L'Association PAJE œuvre à travers plusieurs pôles spécialisés dans différents domaines, mettant l'accent sur la réponse aux besoins des personnes accueillies et accompagnées.

- Le Pôle Médiation Sociale et Prévention, assurant la médiation sociale dans divers environnements.
- Le Pôle Enfance, comprenant des rencontres en présence d'un tiers, une équipe mobile d'intervention éducative et des maisons d'enfants à caractère social.
- Le Pôle Mineurs Non Accompagnés, offrant des services d'accueil, de mise à l'abri, d'accompagnement et d'orientation ainsi que des logements semi-diffus et diffus.
- Le Pôle Social et Culturel, englobant l'Espace de Vie Sociale, la France Services, le Bus France Services, le Centre de Loisirs, la Médiation Socio-Éducative Urbaine et le dispositif Jeunes Ré@ctifs 06.
- Le Pôle Formation, accueillant le Centre de Formation P@JAVENIR.

L'Association PAJE défend une vision de société inclusive, où chaque individu a un droit égal à l'accès aux biens sociaux et culturels. Elle s'engage à promouvoir la participation citoyenne, la solidarité et la mixité sociale, tout en luttant contre les discriminations. Elle favorise une dynamique participative par la transmission des valeurs fondamentales et citoyennes comme le respect, la tolérance, la défense des droits des femmes, de l'enfant et du partage.

Grâce à son expertise, sa flexibilité et la qualité de ses interventions, l'Association PAJE continue de jouer un rôle essentiel dans le paysage social et médico-social des Alpes-Maritimes. Engagée avec dévouement auprès des publics qu'elle accompagne, elle contribue activement à la construction d'une société plus inclusive et solidaire.



47 473
personnes
accompagnées



329
salariés
au 31/12/2023



30
établissements
et services



LA GOUVERNANCE ASSOCIATIVE

Conformément aux statuts de l'association PAJE révisés le 13 avril 2023, notre fonctionnement repose sur nos membres réunis en Assemblée Générale. Ces membres définissent les orientations politiques et leur déclinaison dans le cadre du projet associatif.

Le Conseil d'Administration

La mise en œuvre de ces orientations est confiée à un groupe de personnes élues, les administrateurs, qui constituent le Conseil d'Administration.

Il est composé de :

- M. Christian DODD (*Président*)
- M. Frédéric ABRAINI (*Vice-Président*)
- M. Pierre PANIZZOLI (*Président d'honneur*)
- M. Jean-Claude FAURE (*Secrétaire*)
- M. Benoit GIRAUD (*Trésorier*)
- M. Stéphane SCHNEIDER (*Administrateur*)
- Mme Nora ABDELKADER (*Administrateur*)
- Mme Céline TAVARES (*Administrateur*)
- M. Cédric BLAISSA (*Administrateur*)
- Mme Marjorie SIMI (*Administrateur*)
- M. Michel TOURCHER (*Administrateur*)
- Mme Manuella FOURNIER (*Administrateur*)
- M. Jean-Philippe SORBA (*Administrateur*)
- M. Richard COHEN (*Administrateur*)
- Mme Chloé SERFATI (*Administrateur*)
- Mme Julia PERNET (*Administrateur*)
- Mme Karen BRIOT (*Administrateur*)

Le Bureau du Conseil d'Administration

Il a pour mission l'exécution des décisions du Conseil d'Administration et la gestion des affaires courantes.

Il est composé de 5 membres :

- Le Président
- Le Vice-président
- Le Secrétaire général
- Le Trésorier
- Un Membre du Conseil d'Administration

6 réunions
en 2023

La Direction Générale

Sa mission consiste à proposer, animer et mettre en œuvre la politique de l'association, ainsi que l'ensemble de ses actions et activités.

Les membres du CODIR se réunissent en moyenne 2 fois par mois.

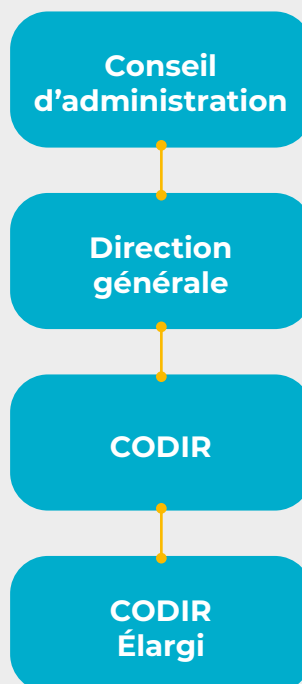
Il est composé des membres suivants :

- Directeur général
- Directrice des Ressources Humaines
- Directrice financière
- Directrice du Pôle MNA
- Directrice du Pôle Social et Culturel
- Directeur de Développement Projets & Qualité
- Directeur du Service Médiation Sociale & Prévention
- Assistant de direction

19 CODIR
2 CODIR élargis
en 2023

La Direction Générale a lancé en août 2023 des CODIR ÉLARGIS en présence des directeurs, directeurs adjoints, chefs de service et responsables.

Il s'agit d'une instance d'information, de stratégie, de réflexion, de planification, de l'avancée des projets et des événements importants de l'association.



LE PROJET ASSOCIATIF 2024/2028



Le projet associatif représente à la fois la vitrine de notre association et un outil de pilotage essentiel. Il définit pour une période donnée la volonté de développement des acteurs impliqués. En tant qu'outil fédérateur, il permet à chacun d'identifier l'histoire, les principes d'action, les valeurs et l'organisation de notre association à travers ses différents pôles et activités. Il met également en lumière les caractéristiques de la vie associative, les axes de développement et leur suivi.

Le projet associatif est donc un élément central de la vie de notre association. Il est crucial de prévoir un dispositif de conception et d'écriture ainsi qu'une temporalité bien définie en amont. Au-delà d'être un outil de pilotage ou une vitrine, ce projet offre également l'opportunité de démontrer l'impact social de nos actions. Il permet d'interroger notre modèle organisationnel, de montrer notre

expertise et notre savoir-faire. La description de l'existant, l'analyse des logiques et des pratiques ainsi qu'une approche prospective structureront l'élaboration de ce projet, qui accompagnera l'ensemble des professionnels de l'association au cours des cinq prochaines années.

Une méthodologie d'élaboration du projet

Chaque projet est construit selon une trame bien précise avec des chapitres incontournables :

- La présentation de l'association, ses principales caractéristiques et les fondements des logiques d'action
- L'histoire associative
- Les valeurs associatives
- L'organisation interne, le budget associatif, les pôles d'activité, les équipes, le public accueilli et les partenaires
- Le diagnostic de l'organisation et des activités
- Les axes stratégiques et prioritaires
- Le dispositif de suivi et d'évaluation



Les valeurs associatives

LA LIBERTÉ
L'ÉGALITÉ
LA PARTICIPATION CITOYENNE
LA LAÏCITÉ
LA MIXITÉ SOCIALE, CULTURELLE ET DE GENRE
LA PROXIMITÉ

Tous ces chapitres n'induisent pas nécessairement une réflexion collective. Il est donc essentiel de distinguer un temps de travail en amont et un temps de réflexion collective.



Le temps de réflexion collective autour du projet se basera sur plusieurs thématiques, traitées en groupes de travail :

Diagnostic associatif

Le diagnostic sera l'occasion d'évoquer les caractéristiques de la vie associative, son organisation des différentes activités, l'organisation du réseau partenarial pour identifier les modes de fonctionnement, ses zones de fragilités, ses points forts mais également ses axes d'amélioration.

D'un point de vue synthétique le diagnostic permettra :

- D'établir les points de force et les points de fragilité
- D'établir les marges de progression

Les défis à relever

Dans la mesure où l'association PAJE évolue dans un environnement contraint et mouvant, le projet à venir aura à relever plusieurs défis parmi lesquels on peut citer :

- L'amélioration continue de la qualité
- L'amélioration des activités et accompagnements
- Le développement de la QVCT
- La Responsabilité sociale de l'association
- L'épanouissement des salariés...

Pour les relever il a été nécessaire que chaque acteur en ait une vision fondée et construite. Il sera donc nécessaire de consacrer une séance de travail à ce sujet.

Les axes stratégiques d'amélioration et de développement

Si un projet consiste en une présentation des principales caractéristiques de l'entité concernée, il est aussi et même surtout une démarche prospective. En ce sens, il doit pouvoir identifier des axes prioritaires et stratégiques qui mobiliseront les énergies et définiront des actions à venir. Ainsi, il a été nécessaire de définir une séquence de travail consacrée à l'élaboration des axes. Il s'agira ainsi :

- D'identifier et définir les axes d'amélioration et de développement
- De définir les temporalités de mises en œuvre

Le dispositif de suivi et d'évaluation du projet

Un projet doit servir de guide pour les actions futures et pouvoir être ajusté si nécessaire. Pour cela, il doit inclure un système de suivi et d'évaluation. Ce système permettra de suivre la mise en œuvre des actions définies. Pendant la phase de travail dédiée à ce dispositif, nous aborderons les points suivants :

- Définir les modalités de suivi et d'évaluation
- Définir les critères et les indicateurs d'évaluation
- Définir la temporalité de mise en œuvre du dispositif de suivi
- Choisir les acteurs référents des axes stratégiques.

Les axes du projet associatif

axe
1

Développer
l'articulation entre
la gouvernance et le
terrain

- Faire évoluer le modèle de gouvernance adapté à l'association, ses valeurs et ses logiques d'actions
- Favoriser la prise de décision stratégique des administrateurs par une participation à la vie des services et des pôles
- Former et accompagner les bénévoles
- Améliorer la communication interne/externe

axe
2

Maintenir un haut
niveau d'innovation
et de prospective

- Pérenniser les dispositifs existants et les actualiser
- Renforcer les partenariats
- Développer l'ingénierie projet
- Développer le pôle formation

axe
3

Favoriser
l'accomplissement
des personnes
accompagnées

- Développer les capacités d'autodétermination des personnes accompagnées
- Transformer les logiques d'accompagnement
- Mettre en œuvre une démarche d'évaluation continue
- Favoriser le développement de l'engagement citoyen

axe
4

Favoriser
l'épanouissement
des salariés

- Développer une politique et une stratégie sur la qualité de vie au travail
- Développer une culture associative et managériale commune
- Développer une politique et une stratégie de développement durable
- Développer le niveau de qualification des salariés

axe
5

Poursuivre la
structuration de
l'association

- Renforcer les fonctions supports
- Améliorer les procédures
- Améliorer la coordination entre les pôles et les services
- Développer la transversalité des dispositifs pour apporter des réponses globales aux publics accompagnés

NOS PARTENAIRES

L'association PAJE entretient des relations essentielles avec divers partenaires, chacun jouant un rôle spécifique dans la réalisation de ses missions.

PARTENAIRES FINANCIERS

L'association PAJE bénéficie du soutien essentiel de divers partenaires financiers, comprenant des entités publiques, des services de l'État et des partenaires privés.

Ces contributeurs apportent les ressources financières nécessaires pour la mise en œuvre de nos actions et le maintien de nos services. Leur appui permet de garantir la pérennité de nos projets et de continuer à répondre aux besoins des communautés que nous servons.

Nous exprimons notre profonde gratitude pour leur engagement et leur confiance.



Portail national des directions régionales de l'économie, de l'emploi, du travail et des solidarités



La direction départementale de l'emploi, du travail et des solidarités (DDETS)



PARTENAIRES OPÉRATIONNELS

En complément de notre soutien financier, l'association PAJE collabore étroitement avec d'autres acteurs locaux et nationaux.

Ces partenaires partagent leur expertise, leurs réseaux et leur engagement, enrichissant ainsi nos actions. Leur soutien moral et leur collaboration sont inestimables, permettant de mener à bien nos missions de manière efficace et innovante.

Grâce à ces collaborations, nous pouvons offrir un accompagnement de qualité et répondre de manière complète et adaptée aux besoins des bénéficiaires.

ADN | AFEV | AGIS 06 | ALC | ANCT | ANIMANICE | ANTS | APREH
ARGIMSA | ARPEJ | ASSOCIATION EPILOGUE
ASSOCIATION MONTJOYE | BANQUE DES TERRITOIRES
CAISSE DES DÉPÔTS | CARSAT | CASA DOC' | CIDFF | CLAT
CRIA PACA | CRPV PACA | CSAPA | DDFIP
DIRECTION GÉNÉRALE DES FINANCES PUBLIQUES
ÉCOLE DE VIE | ÉCOLE ÉLÉMENTAIRE PASTEUR | ENTREPONT
FONDATION D'AUTEUIL | FONDATION DE NICE
FRANCE MÉDIATION | FRANCE TRAVAIL | GALICE
GRAINES DE FERMIERS | GROUPE ALXIA | HÉTIS
HORIZON FORMATION | LA CROIX ROUGE MONÉGASQUE
LA CROIX-ROUGE | LA SÉCURITÉ SOCIALE | LA SEMEUSE
LA STATION | LAEP LA MARRELLE | LE 109
LE FONDS INTER OPÉRATEURS | LE HUBLLOT | LENVAL
LES CÉMÉA | LES FRANCAS 06
LES MISSIONS LOCALES DES ALPES-MARITIMES | LES OMBRES
MAISON DES ALPES-MARITIMES DES 1000 PREMIERS JOURS
MÉDIATEUR À L'ÉCOLE
MINISTÈRE DE LA JUSTICE - DIRECTION DE LA PROTECTION JUDICIAIRE
DE LA JEUNESSE
MINISTÈRE DE L'ÉDUCATION NATIONALE ET DE LA JEUNESSE
MJC AGORA NICE-EST | MSA | ONET | OTHIS FORMATION
PETITS DÉBROUILLARDS | PMI | PÔLE SOCIAL ROQUEBILLIÈRE
POSITIV PLANET | RAYON DE SOLEIL | SOS SOLIDARITÉS | SUGE
U2P 06 | UFCM | UFCV | UNIFORMATION | UP2A | UROF PACA | VSART

La diversité de nos partenaires contribue à la richesse de notre action et à l'impact positif que nous avons sur les personnes que nous accompagnons.



PÔLE MÉDIATION SOCIALE ET PRÉVENTION



1 959 746

personnes
rencontrées



46

ETP
salariés

LE PÔLE MÉDIATION SOCIALE ET PRÉVENTION



La médiation sociale est « un processus de création ou de réparation du lien social et de règlement des conflits de la vie quotidienne, dans lequel un tiers impartial et indépendant tente, à travers l'organisation d'échanges entre les personnes ou les institutions, de les aider à améliorer une relation ou de régler un conflit qui les oppose ».

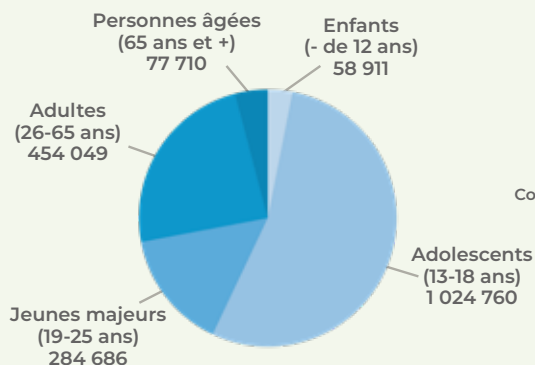
LA MÉDIATION SOCIALE VISE À :

- OBSERVER, dissuader, favoriser le dialogue, lutter contre l'isolement ;
- CONTRIBUER à relayer l'information ;
- RÉPONDRE aux besoins du public ;
- RAPPELER les règles d'usage ;
- FACILITER les relations entre les personnes et les institutionnels ;
- PARTICIPER à la protection des personnes et des biens.

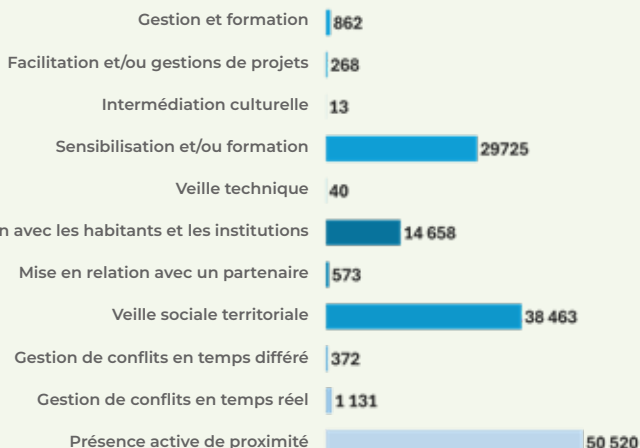


STATISTIQUES DU PÔLE

NOMBRE DE PERSONNES RENCONTRÉES PAR TRANCHE D'ÂGE



ACTIONS PRINCIPALES RÉALISÉES





LA MÉDIATION SOCIALE



MÉDIATION SOCIALE AUX ABORDS DES COLLÈGES

Le service de médiation scolaire intervient aux abords des 63 établissements du Département (hors Nice).

Les principales missions du dispositif :

- Assurer une présence préventive et dissuasive régulière aux abords des collèges
- Prévenir les actes de violence et d'incivisme
- Accueillir, écouter, orienter, faciliter le dialogue et la communication
- Assurer un lien avec les familles
- Participer au repérage d'élèves absents
- Assurer un climat serein en facilitant la cohabitation des populations par l'écoute et le dialogue

 1 028 197 personnes rencontrées

Le service de médiation scolaire a renforcé sa démarche de professionnalisation face à une augmentation de comportements violents de certains élèves dans l'ensemble des établissements. Les équipes de médiation scolaires ont su s'adapter au public avec une interaction significative des parents dans les conflits. Elles ont renforcé leurs actions de sensibilisation par des interventions sous forme de débat et des prises en charge d'élèves en mesure de responsabilisation.



Temps Forts de 2023

Interventions de Sensibilisation au Collège

Au collège Les Bréguières à Cagnes-sur-Mer, les médiateurs scolaires ont collaboré avec la police nationale pour sensibiliser les élèves à la dangerosité des réseaux sociaux, souvent à l'origine des conflits récurrents. Cette initiative permet de libérer la parole et de conscientiser les collégiens aux conséquences de leurs actions en ligne.

Lutte contre le Harcèlement Scolaire (PHARE)

Dans le cadre du programme PHARE, l'équipe départementale d'intervention scolaire (EDIS) intervient régulièrement au collège Fersen à Antibes, notamment pendant la pause méridienne. Cette action « pilote » vise à accompagner les élèves ambassadeurs du programme, repérer les situations complexes et améliorer le climat scolaire.



« J'ai été sensibilisé contre le harcèlement et j'ai compris que ce que j'ai fait n'était pas bien. Cela m'a fait prendre un déclic sur mon comportement. »

Témoignage du jeune Maël, en mesure de responsabilisation à la suite de faits de harcèlement



MÉDIATION SOCIALE AUX ABORDS DES LYCÉES

En collaboration avec le Conseil Régional SUD Provence-Alpes-Côte d'Azur, l'association PAJE a mis en place une action de médiation et professionnalisation, aux abords de trois lycées de la ville de Nice : Vauban, Paul Augier et Les Eucalyptus.

Les principales missions du dispositif :

- Assurer une présence régulière aux abords des lycées
- Prévenir les actes de violence et d'incivisme
- Gérer les conflits et les tensions
- Accueillir, écouter, orienter, faciliter le dialogue et la communication
- Assurer un lien avec les familles
- Participer au repérage d'élèves absentéistes
- Assurer un climat serein en facilitant la cohabitation des populations par l'écoute et le dialogue
- Mettre en place et animer un réseau de veilles et de vigilance avec les acteurs locaux aux abords des établissements



33 512
personnes
rencontrées



Temps Fort de 2023

Mise en place d'ateliers sur le harcèlement scolaire et les violences verbales dans les classes

En collaboration avec une association partenaire et l'agent de prévention et sécurité de l'établissement, les médiateurs ont conduit des actions éducatives collectives sur les addictions. Ces ateliers en classe ont été suivis d'améliorations constatées par l'équipe éducative et pédagogique et aux abords par notre équipe de médiation.

Nous avons mis en place des actions éducatives collectives en collaboration avec des partenaires associatifs ou avec l'éducation nationale. Ces ateliers sont de plus en plus sollicités pour traiter du harcèlement scolaire et des violences verbales ou physiques.



Témoignages de lycéens sur les médiateurs

« Je les vois tous les jours, avec leur tenue bleue, on les appelle « les Stroumpfs ». Souvent, j'ai besoin de parler, ça me fait du bien de me confier. »

Adel



« J'étais mise à l'écart. On a fait courir des rumeurs sur moi. Je ne me sentais pas bien. Avec le soutien des médiateurs, j'ai regagné confiance en moi. Je les remercie. Ça va beaucoup mieux maintenant. »

Elsa



MÉDIATION DANS LES ESPACES SPORTIFS

Une équipe de médiation et prévention sportive intervient sur le complexe sportif Comte de Falicon à Nice nord.

Les principales missions du dispositif :

- Assurer une présence préventive et rassurante
- Animer l'espace sportif
- Faire respecter les règles d'usage de l'équipement
- Veiller à la bonne utilisation de l'espace sportif
- Favoriser un mieux vivre ensemble
- Soutenir l'esprit sportif
- Favoriser le lien intergénérationnel



Temps Fort de 2023



29 765
personnes
rencontrées

Tournoi de football

Mise en place et organisation d'un tournoi de football en partenariat avec la mission locale. Une trentaine de sportifs ont participé à cet événement, venant de divers horizons sociaux et de différents quartiers de Nice.





MÉDIATION SOCIALE EN MILIEU SCOLAIRE / CITÉS ÉDUCATIVES

Le dispositif de médiation sociale en milieu scolaire vise à réguler les comportements à risques, dans et aux abords des établissements scolaires, à réduire la violence, le harcèlement scolaire, l'absentéisme et le décrochage scolaire. Il a également contribué à renforcer le lien entre l'école et la famille, encourager les comportements citoyens et promouvoir une culture du dialogue et de la tolérance chez les élèves.

Lieux d'interventions :

- MSMS 1
Collège Jules Romain ; École Élémentaire Digue des Français 1 et 2.
- MSMS 2
Collège Maurice Jaubert et École Élémentaire Marcel Pagnol.
- MSMS 3
École Maternelle et Élémentaire Gare, Gare 1 et Gare 2 et École Maternelle Gabrielle Ferrer.



59 625
personnes
rencontrées

Evolution du service :

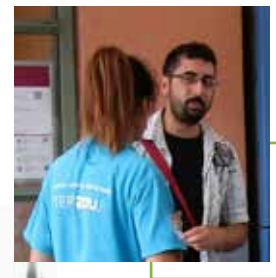
Nous avons remarqué une évolution positive de notre collaboration avec les partenaires associatifs, en particulier dans le domaine de l'éducation spécialisée. Nous observons également une multiplication des sollicitations pour des divergences et conflits entre parents et établissement.



Temps Fort de 2023

Tournoi d'échecs

Organisation d'un tournoi d'échecs pour toutes les classes de CM2 d'une école élémentaire afin de sensibiliser les élèves à l'importance du respect des règles, de promouvoir la concentration et la communication. Une compétition qui sera renouvelée en 2024 avec un tournoi opposant deux écoles.





MÉDIATION DANS LES BUREAUX DE POSTE

Le service de Médiation sociale et numérique dans les bureaux de poste a pour double objectif de renforcer le sentiment de sécurité, les attitudes civiques et le lien social, tout en accompagnant les clients et usagers dans l'utilisation des outils numériques.

Implanté dans 13 bureaux de poste du département des Alpes-Maritimes, ce dispositif repose sur une présence active et un dialogue constant pour prévenir et gérer les tensions ou conflits et améliorer les dysfonctionnements. Les médiateurs travaillent en étroite collaboration avec le personnel des bureaux de poste et restent en liaison constante avec leur responsable pour rendre compte des situations rencontrées et des actions menées.

 59 635
personnes
rencontrées

Missions principales des médiateurs :

- Lutter contre le sentiment d'insécurité
- Accompagner, informer et orienter les usagers (services postaux, automates)
- Prévenir et/ou régler des tensions qui pourraient résulter de la mise en relation clients/agents
- Prévenir les situations à risques
- Gérer des conflits de basse intensité
- Contribuer au respect des règlements postaux



MÉDIATION DANS LES GARES ET TER DES ALPES-MARITIMES

L'action de Médiation et Prévention TER (Trains Express Régionaux) vise à renforcer le sentiment de sécurité des usagers des TER dans les gares et haltes du département des Alpes-Maritimes. Elle est déployée sur les lignes Nice-Cannes, Nice-Menton, Nice-Breil, et Cannes-Grasse. Les équipes de Médiation et Prévention TER alternent entre l'accompagnement dans les trains et une présence sociale active dans les gares et haltes.

Les principales missions du dispositif :

- Sensibilisation des voyageurs au respect des règles
- Présence rassurante dans les différents lieux de transport
- Prévention et gestion des conflits
- Relais d'information, permettant de faire remonter des éléments d'ambiance au transporteur
- Information, orientation, assistance aux personnes fragiles, signalement des dysfonctionnements ou des dégradations

 749 012
personnes
rencontrées



Temps Fort de 2023

Coupe du monde de Rugby à Nice

La Région Sud et la SNCF ont inclus l'Association PAJE dans les dispositifs de sécurisation des usagers TER lors des quatre matchs de la Coupe du monde de Rugby.

Les équipes de Médiation/prévention TER se sont mobilisées les 16, 17, 20 et 24 septembre 2023. Ils ont assisté des centaines de supporters de différentes nationalités à chaque match en leur fournissant toutes les informations pour rallier le stade, mais également au besoin sur les offres de mobilités sur le département.





PÔLE ENFANCE



20 292
personnes
accompagnées



39
ETP
salariés

LE PÔLE ENFANCE

Le Pôle Enfance de notre association est dédié à la protection de l'enfance, offrant divers services pour améliorer les conditions d'accueil et d'accompagnement des enfants confiés par le département. Ce pôle joue un rôle crucial dans la prise en charge des enfants vulnérables, en répondant à leurs besoins spécifiques à travers des dispositifs spécialisés.



CRÉATION POUR 2024 D'UNE MECS POUR ENFANTS ENTRE 2 ET 6 ANS UN ACCOMPAGNEMENT INCLUSIF, GLOBAL ET DIVERSIFIÉ



La Maison La Pelussa est une Maison d'Enfants à Caractère Social (MECS) spécialement conçue pour accueillir et accompagner les tout-petits âgés de 2 à 6 ans.

Notre mission est d'offrir au quotidien un environnement sécurisé, bienveillant et stimulant où chaque enfant peut grandir, s'épanouir et développer ses compétences.



Internaliser le Soin et Renforcer les Partenariats

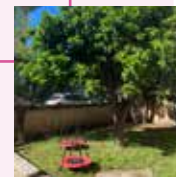
Nous créons des places de MECS où les compétences intègrent pleinement le soin. Nos partenariats extérieurs renforcés nous permettent d'offrir un accompagnement global et cohérent.

Accompagnement Individualisé et Adapté

En intégrant les problématiques psychiques des enfants, nous proposons un accompagnement sur mesure. Chaque enfant est unique, et notre équipe pluridisciplinaire veille à son bien-être.

Dimension Médico-Sociale Internalisée

Dans notre structure relevant de la protection de l'enfance, nous intégrons la dimension médico-sociale. Ainsi, nous répondons efficacement aux besoins spécifiques de chaque enfant.



**La Pelussa est bien plus qu'une structure d'accueil :
C'est un lieu où chaque enfant peut faire ses premiers pas
vers un avenir prometteur.**



MAISON DE L'ENFANCE PAUL BENOIT



La Maison de l'Enfance Paul Benoit accueille 24 enfants souffrant de difficultés psychologiques, émotionnelles et/ou comportementales significatives. Elle prend en charge des enfants en situation de vulnérabilité psychosociale, présentant des troubles du comportement, des problèmes de santé mentale, ou des troubles de la régulation émotionnelle tels que l'anxiété et les troubles de l'humeur.

 **24**
enfants
accueillis

Les enfants accueillis à la MECS Paul Benoit nécessitent souvent un accompagnement spécifique en raison de leurs troubles, rendant difficile leur intégration dans des structures d'accueil ordinaires. La Maison de l'Enfance Paul Benoit a ouvert ses portes le **8 juillet 2023**.



MECS PAUL BENOIT : C'EST QUOI ?

Une MECS offrant une réponse inédite et intégrée

- Création d'une structure hybride répondant aux missions d'une MECS tout en intégrant le soin nécessaire à l'accompagnement global de ce public à besoins particuliers.
- Accueil précoce de ce type de problématiques, avec un public de 6-11 ans.
- Deux unités distinctes : l'une pour l'accueil permanent d'enfants avec des troubles psychiques, et l'autre pour l'accueil le week-end et les vacances scolaires d'enfants dont l'IME ferme pendant ces périodes.
- Implantation à Valdeblore, dans le parc du Mercantour, un environnement propice au calme, au répit et au développement de la confiance en soi.

Des moyens adaptés

- Deux équipes éducatives propres à chaque unité.
- Une équipe médicale et paramédicale commune, avec certaines compétences internalisées (psychologues).
- Solides partenariats avec les acteurs du soin – pédopsychiatre, infirmiers, maison de santé – selon une approche « intégrée » de la relation partenariale.



FOCUS SOINS

La MECS Paul Benoit a fait le choix d'intégrer dans son équipe une infirmière en pratique avancée depuis le 1er novembre 2023. L'infirmière en pratique avancée (IPA) possède des compétences élargies lui permettant de réaliser un panel d'actes et de soins plus important qu'un infirmier libéral "généraliste". À ce titre-là, l'IPA procède aux renouvellements d'ordonnances tous les mois et ce, en complément des différents médecins spécialistes. D'autre part, des entretiens personnels mensuels sont dédiés aux 24 enfants soit pour les surveillances des traitements médicamenteux, soit pour la surveillance IMC.

En sus, ses compétences en matière d'éducation thérapeutique offre à la structure la possibilité de suivre les enfants souffrants de maladies chroniques comme le diabète et les maladies psychiatriques.

Concernant les suivis médicaux mis en place :

- 10 enfants ont eu un rattrapage de leur schéma vaccinal
- 16 enfants ont consulté le dentiste
- 6 bilans ont été effectués (2 enfants ont bénéficié d'un bilan psychomoteur et 4 enfants d'un bilan orthophoniste)
- tous les 3 mois, 2 enfants voient l'endocrinologue, le diabétologue et tous les 6 mois le chirurgien orthopédiste

- 1 enfant a une séance hebdomadaire de kinésithérapie sur la structure
- 12 enfants voient mensuellement un pédopsychiatre en CMP ou en privé
- 3 consultations spécialisées en dermatologie pédiatrique sur Lenal et l'Archet 2
- 1 enfant est suivi par un neuropédiatre à Lenal
- 8 enfants ont consulté l'ophtalmo pédiatre et sont porteurs de lunettes de vue



FOCUS SCOLARITÉ

6 enfants scolarisés entre la moyenne section et le CM2 et 3 enfants sont en attente de scolarisation en milieu ordinaire dont 2 seraient accompagnés par le SESSAD des vallées.

La scolarisation des enfants en milieu ordinaire est une dimension essentielle pour garantir le développement d'une logique inclusive des accompagnements. Si à ce jour, le nombre d'enfants scolarisés en milieu ordinaire reste encore restreint, le travail en partenariat avec les représentants de l'Education Nationale commence à se traduire concrètement.

Ateliers proposés :

- 10 Ateliers langue vivante
- 62 Ateliers scolaires
- 12 Ateliers médiathèque
- 10 Ateliers bricolage
- 13 Ateliers d'expression

- 26 Ateliers soin aux animaux / équithérapie
- 14 Ateliers sport collectif
- 12 Ateliers artistiques
- 8 Ateliers construction
- 9 Ateliers hygiène
- 11 Ateliers cuisine



L'équithérapie à la Maison d'Enfants Paul Benoit offre des bienfaits significatifs en améliorant la confiance en soi, la régulation émotionnelle et le bien-être psychologique des enfants accueillis.



Les séances peuvent être individuelles ou groupales.

La cavalerie se compose de 5 poneys. Ils sont sélectionnés et préparés en amont par l'équithérapeute.



Exemples de séance :

- brossage, nourrissage, nettoyage des enclos : prendre soin des chevaux pour se responsabiliser, développer sa motricité globale et fine ainsi qu'améliorer l'estime de soi.
- développer la confiance en soi en interagissant avec un cheval en liberté dans un rond de longe.
- rétablir ses limites corporelles et sociales face au cheval.
- favoriser l'apaisement et la relaxation par le biais d'exercices de sophrologie aux côtés des chevaux.
- travailler les fonctions exécutives à cheval en réalisant un parcours d'embûches.
- activités ludiques à cheval pour travailler l'attention, la concentration et la mémorisation.
- améliorer ses capacités de communication en guidant, en équipe, un cheval sur un parcours d'embûches sans le toucher.
- favoriser l'expression corporelle en dansant aux côtés des chevaux en liberté dans un rond de longe.
- favoriser l'apaisement et le lâcher-prise en se baladant à cheval en pleine nature.



RENCONTRES EN PRÉSENCE D'UN TIERS



Ce service organise et médiatise les rencontres ordonnées par les Juges des Enfants entre les enfants confiés à l'Aide Sociale à l'Enfance des Alpes-Maritimes et leurs parents. Il vise à soutenir et accompagner le lien enfant-parent dans le cadre d'un placement.

 99
enfants
suivis



Temps Fort de 2023

Réinventer la personnalisation de l'accueil du public dans un nouveau lieu

En 2023, pour mieux répondre aux besoins du public, le service a déménagé de la rue de Fontan au boulevard Pierre Sola, s'installant dans un espace deux fois plus grand et plus accessible. Ce nouveau lieu, toujours sous la forme d'un appartement aménagé, favorise des relations interpersonnelles plus chaleureuses grâce à son cadre intime et convivial. Les familles bénéficient d'un environnement familial, recréant l'intimité d'un appartement. Cette année, la majorité des personnes accueillies et des partenaires ont exprimé leur surprise et leur satisfaction en découvrant nos nouveaux locaux, soulignant qu'ils étaient bien plus accueillants et chaleureux que les espaces qu'ils avaient connus auparavant.



ÉQUIPE MOBILE D'INTERVENTION ÉDUCATIVE



L'Équipe Mobile d'Intervention Éducative (EMIE) intervient en soutien dans les situations de tension et de crise. Son objectif est de prévenir toute rupture de lien social dans le parcours des jeunes confiés à l'Aide Sociale à l'Enfance, en maintenant des relations stables avec leurs pairs et les équipes éducatives.

 20 169
personnes
accompagnées



Temps Fort de 2023

Répits à la journée : faire de la rupture une opportunité de reconstruction du lien social

L'EMIE a développé en 2023 des sorties de répit à la journée pour les jeunes en rupture de lien avec les équipes éducatives qui les accueillent. En extrayant le/la jeune de son quotidien en journée, l'EMIE prend le relais des éducateurs. En diversifiant les accompagnements et en réintroduisant progressivement les référents quotidiens des mineurs concernés, une reconstruction du lien social et éducatif s'opère en leur faveur.





PÔLE MINEURS NON ACCOMPAGNÉS



7 899
personnes
accompagnées



117 898
nombre de journées
réalisées au total



155
ETP
salariés

LE PÔLE MINEURS NON ACCOMPAGNÉS



Le pôle Mineurs Non Accompagnés (MNA) assure l'accueil et l'accompagnement des jeunes migrants non accompagnés. De la mise à l'abri à l'intégration sociale, il propose des internats, des plateformes d'évaluation et des appartements en semi-diffus et diffus visant à répondre aux besoins spécifiques de ces mineurs en transition, favorisant ainsi leur autonomie et leur épanouissement.

En 2023, le Pôle Mineurs Non Accompagnés a piloté ses 8 services autour de deux principales missions :

- Accueil d'urgence, mise à l'abri :
 - Internat Foyer Orméa (56 places)
 - Internat Foyer Notre-Dame (35 places)
 - Internat Foyer Saint-Louis (28 places)
 - Service d'Extension de la mise à l'abri (jusqu'à 400 places en régime multi-sites)
- Accompagnement des enfants confiés
 - Plateforme Les Pins (60 places)
 - MECS Le Mimosa (74 places, réparties sur 2 unités)
 - Service de semi-diffus l'Atelier (36 places)
 - Service de diffus l'Envolée (50 places)



FAITS MARQUANTS 2023

- Ouverture et gestion de 12 sites d'extension de la mise à l'abri pour répondre aux besoins des flux migratoires
- Création d'un poste de Directeur adjoint de Pôle dédié au pilotage de l'activité de mise à l'abri
- Augmentation significative du nombre de places dédiées aux enfants confiés de moins de 16 ans avec la création d'une seconde unité pour la MECS Le Mimosa (passage de 48 à 74 places)
- Accompagnement des salariés pour l'appropriation du nouveau référentiel d'évaluation externe
- Conduite d'un diagnostic partagé autour des besoins spécifiques de prise en charge des jeunes filles MNA
- Déploiement d'un logiciel métier pour la gestion dématérialisée des parcours sur tous les services (formation des salariés, renforcement de la flotte informatique, pilotage du logiciel centralisé à la direction de pôle).



L'ACCUEIL D'URGENCE, LA MISE À L'ABRI

La mise à l'abri du Pôle Mineurs Non Accompagnés est un dispositif essentiel dédié à la protection immédiate et à l'accompagnement initial des mineurs non accompagnés, âgés de 12 à 17 ans révolus. Ces services fonctionnent 24h/24 et 365 jours par an, offrant un accueil sécurisé à ces jeunes vulnérables.

Les foyers Orméa, Notre-Dame, Saint-Louis et l'Extension constituent ce dispositif, avec des capacités d'accueil variées. Ensemble, ils répondent aux besoins primaires des mineurs en termes de sécurité, hébergement, alimentation, hygiène et santé. Ces services assurent également les premiers accompagnements pendant le processus d'évaluation de leur minorité et de leur isolement.

Les jeunes bénéficient d'un environnement leur permettant de se reposer et de se ressourcer, tout en étant initiés aux bases de la langue française et aux valeurs citoyennes et républicaines. Un diagnostic initial de leurs besoins est établi pour permettre une prise en charge individualisée après leur placement.



INTERNAT ORMÉA

Situé sur les collines de Sainte Agnès, village littoral le plus haut d'Europe, le foyer Orméa a une capacité d'accueil de 56 places, exclusivement pour des garçons. Il se concentre sur les jeunes présentant des difficultés psychologiques, émotionnelles et/ou comportementales importantes.

 1 002
bénéficiaires
accueillis



Temps Fort de 2023

À la découverte des clichés sur la vie en France et en Afrique

Accompagnés par un vacataire de la Croix Rouge, les usagers ont présenté une pièce théâtrale improvisée sur les clichés de la vie en France et en Afrique. L'histoire fait référence à un jeune migrant qui est rentré dans son pays d'origine pour des vacances et qui n'a pas raté l'occasion de parler de sa vie en France en la comparant avec celle d'avant dans son pays ; ce qui n'a pas manqué de titiller l'orgueil de ses amis d'enfance.

Entre les anecdotes racontées, la découverte de la réalité de la vie en France et la levée de certains clichés, invités et usagers ont partagé des moments d'émotions.





INTERNAT NOTRE-DAME

Le foyer Notre-Dame est situé sur les collines de Carros village. Il accueille 35 garçons et se distingue par son ancrage fort dans la vie culturelle et économique locale.

- 15 places dédiées à l'accueil d'urgence
- 20 places dédiées à la prise en charge des MNA garçons de plus de 17 ans, confiés avec une Ordonnance de Placement Provisoire dans le département des Alpes-Maritimes

587 bénéficiaires accueillis



Temps Forts de 2023

Convention artistique « Rouvrir le monde »

Parce que l'expression et le langage ne sont pas que des mots prédéfinis dans un dictionnaire, le partenariat avec l'artiste Kent Robinson et la DRAC PACA, pour le projet « Rouvrir le monde », a été l'occasion pour nos jeunes de s'exprimer par la voie de l'art, tout en manipulant un langage qui leur est propre.

Kent ROBINSON développe le concept d'un langage physique, un matériau souple et palpable qui peut être utilisé librement par chacun. Chaque langue peut ainsi être utilisée universellement pour jouer avec, réaliser des collages, composer des poèmes, réinventer la grammaire ou l'ajouter à un autre moyen d'expression...



INTERNAT SAINT-LOUIS

Entouré de verdure, le foyer Saint-Louis est situé sur Carros Village. Il accueille 28 jeunes garçons et leur permet de se reposer et de se ressourcer en attendant de recevoir la clarification juridique de leur situation.

384 bénéficiaires accueillis



Temps Forts de 2023

Une réussite « partagée »

Kandet est arrivé au foyer presque majeur. Il a donc fallu se mobiliser pour l'inscrire rapidement en formation, lui trouver un logement, un emploi, lui ouvrir un compte bancaire. Un vrai parcours du combattant pour notre équipe de mise à l'abri, guère familiarisée avec ces démarches qui sont d'ordinaire l'apanage des plateformes d'orientation. Une belle expérience interservices partagée avec le dispositif JEUNES RÉ@CTIFS 06 de PAJE.

Il poursuit désormais sa formation en cuisine dans laquelle il s'épanouit pleinement.

Croire en un avenir meilleur : une figure inspirante



Tommy Germain, un ex-MNA, a quitté l'Afrique il y a vingt ans pour poursuivre ses études et améliorer sa vie. Aujourd'hui installé aux États-Unis, il est acteur, s'occupe d'affaires culturelles et voyage à travers le monde.

Les jeunes ont visionné son court métrage «Digging for Life», primé au festival international du film panafricain en 2021, où il joue son propre rôle. Après la projection, Tommy a répondu aux questions des jeunes pendant une heure via WhatsApp.





En 2023...

Ouverture de 12 sites d'urgence pour la Mise à l'abri

12 hôtels pour l'extension sur le département, avec une capacité d'accueil pouvant aller jusqu'à 400 places.



LES EXTENSIONS

L'extension de la mise à l'abri est un dispositif d'urgence déployé pour répondre à des flux migratoires importants et à la saturation des structures fixes de la mise à l'abri de PAJE. En 2023, plusieurs sites ont été ouverts, incluant des hôtels, en réponse à la demande du Conseil Départemental et en fonction des besoins, pour assurer une gestion optimisée des flux migratoires.

 5 522
bénéficiaires
accueillis



 296 filles

 7 bébés



L'ACCOMPAGNEMENT DES ENFANTS CONFIEÉS

Les services Le Mimosa et Les Pins sont des structures d'accueil, d'orientation et d'accompagnement dédiées aux mineurs non accompagnés. Ils prennent en charge des jeunes âgés de 12 à 17 révolus venant de divers pays. Une équipe pluri-professionnelle assure leur bien-être quotidien et leur fournit un accompagnement multiple : administratif, scolaire, professionnel, de santé et un accès vers l'autonomie. Ces services ont pour mission d'évaluer les mineurs, d'élaborer leur projet individualisé d'accompagnement (Projet Pour l'Enfant) et de le mettre en œuvre, en collaboration avec la Section MNA de la Direction de l'Enfance. Ils visent également à réorienter les jeunes vers des structures d'accompagnement diversifié en diffus.



MECS LE MIMOSA

Le Foyer Le Mimosa à Valbonne prend en charge 74 jeunes âgés de 12 à 16 ans venant de divers pays. Une équipe pluri-professionnelle veille à leur bien-être quotidien avec un accompagnement multiple : administratif, scolaire, professionnel, de santé et vers l'autonomie.

 111
bénéficiaires
accueillis



Temps Fort de 2023

La Colonie Football : Un Partenariat avec SAJE

Seize jeunes ont participé à une colonie de football organisée en partenariat avec Sport Avenir Jeunesse (SAJE). Les participants ont apprécié ce projet et se sont montrés respectueux, investis et curieux. Ils ont partagé cette expérience avec des adolescents français et ont été pris en charge par une équipe de professionnels, incluant préparateurs physiques et mentaux, ainsi que des animateurs.



PLATEFORME LES PINS

Ouvert en 2018 à Valbonne, le Centre Les Pins évalue les mineurs non accompagnés du Département des Alpes-Maritimes pour élaborer leur projet personnalisé et les réorienter vers des structures d'accompagnement diversifiées. Le service, destiné aux garçons âgés de 16 à 17 ans révolus, dispose d'une capacité de 60 places.

 149
bénéficiaires
accueillis



Temps Fort de 2023

Osons la différence

En 2023, le Centre Les Pins a noué un partenariat avec l'Association Osons la Différence, regroupant personnes en situation de handicap et personnes valides autour de projets communs. Ce partenariat a permis aux mineurs non accompagnés de partager des expériences enrichissantes, comme des randonnées en joëtte, favorisant l'intégration sociale et la solidarité. Ils ont ainsi découvert le patrimoine géographique et culturel des Alpes-Maritimes, noué de nouvelles amitiés et vécu des moments inoubliables.



Les services de semi-diffus et diffus proposent un accompagnement complet pour aider les mineurs non accompagnés à devenir autonomes. Spécialisés dans l'accueil et l'accompagnement des jeunes, ils les préparent à s'intégrer dans la société en leur offrant un logement dans des appartements et en les soutenant dans l'accès à la qualification, à l'emploi et à la pleine autonomie. Ces services s'engagent à répondre aux besoins individuels des jeunes en favorisant leur développement personnel et leur intégration sociale.



L'ATELIER

Le service de semi-diffus est situé à Nice et accueille des jeunes mineurs non-accompagnés nécessitant un accompagnement renforcé vers l'autonomie. Initialement destiné aux garçons de plus de 16 ans, l'Atelier s'est progressivement spécialisé en 2023 dans l'accueil et l'accompagnement des mineures non accompagnées, enceintes ou mères d'un enfant de moins de 3 ans, afin de les préparer à intégrer un appartement en diffus.



68

bénéficiaires
accueillis



En 2023...

Les jeunes de l'Atelier ont participé à de nombreuses activités : Matches (football, basketball, hockey sur glace), accrobranche, repas partagés, éveil des enfants, visites de musées, balades...



Depuis septembre 2023, le service de l'Atelier accueille un nombre croissant de jeunes filles enceintes ou mères. Cette prise en charge diffère de celle des jeunes garçons MNA, notamment en ce qui concerne les partenariats et l'accompagnement. Pour ces cas spécifiques, les partenaires de l'équipe incluent la PMI, l'hôpital de l'Archet et la maison des mille premiers jours. L'accompagnement se concentre sur la maternité, la parentalité et le lien avec l'enfant, impliquant des démarches différentes de celles habituellement entreprises.





L'ENVOLEE

C'est un service d'accompagnement diversifié en diffus, proposant 50 places d'hébergement dans des appartements situés au Centre et à l'est de Nice. Il est destiné aux mineurs non accompagnés et aux mineurs dits « territoire » âgés de 16 ans et plus. Ouvert 365 jours par an, 24h/24, son objectif est d'accompagner les jeunes vers l'autonomie, en les aidant à devenir des adultes responsables et insérés dans la société, capables de faire des choix éclairés et d'agir de manière autonome dans leur environnement.



76
bénéficiaires
accueillis



Temps Fort de 2023

Programme de Mentorat Innovant

En partenariat avec l'association AFEV, le service a mis en place un programme de mentorat destiné à soutenir les jeunes dans leur parcours éducatif et personnel. Ce programme innovant a permis à cinq jeunes de bénéficier d'un accompagnement personnalisé par des mentors dévoués. Chaque jeune participant a également reçu un ordinateur, essentiel pour les rencontres en visio avec leur mentor, l'accès aux ressources pédagogiques, et le développement de leurs compétences numériques.

Grâce à ce mentorat, les jeunes bénéficient d'un suivi régulier et d'un soutien individualisé adapté à leurs besoins. Les mentors, des bénévoles engagés et formés par l'AFEV, jouent un rôle clé en offrant des conseils, en partageant leurs expériences, et en aidant les jeunes à définir et atteindre leurs objectifs.

Cette initiative vise à réduire les inégalités et à favoriser l'inclusion sociale et éducative. En fournissant des outils technologiques et un soutien humain de qualité, le service de L'Envolée et l'AFEV œuvrent ensemble pour offrir à ces jeunes une chance égale de réussir et de s'épanouir dans leurs projets futurs.





PÔLE SOCIAL ET CULTUREL



17 151

personnes
accompagnées



15

ETP
salariés

*26 volontaires
en mission de service civique*

LE PÔLE SOCIAL ET CULTUREL



Le pôle social et culturel intervient sur le territoire historique de PAJE : les quartiers Pasteur et Bon Voyage à Nice. Il comprend la France Services Nice Pasteur, le Bus France Services, le Centre de Loisirs Pasteur, la Médiation Socio-éducative Urbaine de Bon Voyage, l'Espace de Vie Sociale et l'action Civigaz.



DIAGNOSTIC SOCIAL TERRITORIAL DE L'E.V.S.

En 2023, le diagnostic social territorial de l'Espace de Vie Sociale (E.V.S.), en fin d'agrément, a été réalisé. Cette étude a combiné diverses approches et méthodologies, incluant l'analyse de données brutes, des enquêtes par questionnaire, et le recueil des perspectives des partenaires, professionnels, habitants, familles, seniors, enfants et adolescents sur leur quartier.

Cette démarche a permis d'obtenir une vision complète et nuancée du territoire, en identifiant ses forces, faiblesses, menaces et opportunités. Sur cette base, un projet social adapté (2024-2027) a été élaboré, répondant aux besoins spécifiques du territoire.





ESPACE DE VIE SOCIALE PASTEUR BON VOYAGE



L'Espace de Vie Sociale (EVS) est une structure d'animation de la vie sociale et a été créé en 2016. Fortement investi par les habitants du secteur et parfois même au-delà, il n'a cessé de se développer afin de répondre aux besoins du territoire et de ses habitants. Celui-ci a vocation à renforcer les liens sociaux et les solidarités de voisinage en développant à partir d'initiatives locales des services et des activités à finalités sociales et éducatives.

 **1 680**
habitants
accueillis

1 350 Habitants présents sur les animations de quartier
25 Jeunes engagés dans les projets
33 Parents investis
7 Projets FPH (Fonds de Participation des Habitants) réalisés
603 Habitants participant aux FPH



Perspectives

En 2023, l'Espace de Vie Sociale s'est inscrit dans une démarche d'agrément de Centre Social en réalisant un diagnostic social de territoire partagé avec les habitants et acteurs locaux. L'Association a obtenu cet agrément en janvier 2024 permettant ainsi de rayonner davantage sur un plus large territoire à travers 4 axes d'intervention : cadre de vie et cohésion sociale, animation collective famille, enfance et jeunesse et accès aux droits et accompagnement social renforcé.



L'ESPACE JEUNES

Cet espace est aujourd'hui repéré comme un lieu ressource par les adolescents du quartier où les équipes favorisent leur investissement dans la création de projets, soutiennent leur parcours social et citoyen à travers des temps de co-constructions et débats.



Temps Fort de 2023

Une dynamique participative en marche !

Des projets d'animations de quartier en phase de devenir des projets menés par les habitants.

Dans la dynamique impulsée, l'équipe de l'EVS s'est questionnée sur ses pratiques et a revu ses interventions auprès des habitants. L'idée est de susciter de l'intérêt et de l'implication de la part des habitants via des méthodes participatives. Ainsi, la fête organisée annuellement sur la place Maccario a été portée en 2023 par un groupe d'habitants de Pasteur.



Vive les colos !

Deux nouvelles colos apprenantes ont été organisées durant l'été 2023.

Dans la continuité de la dynamique impulsée en 2022, deux groupes d'enfants et de jeunes ont pu bénéficier du dispositif labélisé par l'état « Colos Apprenantes », et ainsi leur permettre de profiter de séjour à vocation éducative durant les vacances scolaires d'été.

28 enfants au total des quartiers Pasteur et Bon Voyage âgés de 6 à 17 ans y ont participé : séjours en Corse pour les ados et dans le Var pour les plus jeunes.



LES JARDINS PARTAGÉS

Les jardins potagers LIPPMAN représentent un lieu ressource pour les habitants et les partenaires de celui-ci. Le jardin fonctionne de manière autonome pour les jardiniers amateurs ayant leur propre parcelle. En 2023, l'association a été retenue pour la gestion d'un nouvel espace, le jardin Fulconis. Cet espace (180m²) a pour vocation d'être un jardin aromatique à volets pédagogique, social et écologique.



LE CLOS DE BOULES STÉPHANE PANIZZOLI

Le clos de boules *Stéphane Panizzoli*, ouvert aux adhérents de l'association et géré par 3 bénévoles, est un lieu convivial et chaleureux au sein du quartier Pasteur.



En 2023, **30** adhérents-usagers et une **cinquantaine** d'habitants (enfants, familles...) s'y sont retrouvés pour s'initier à la pétanque



CENTRE DE LOISIRS À L'ÉCOLE PASTEUR À NICE



Le centre de loisirs accueille des enfants âgés de 3 à 12 ans majoritairement résidant de Nice Est. Le centre est à la fois un lieu de détente, de divertissement, de délasserment et de découverte pour les enfants accueillis. Les propositions d'activités ludiques et attractives offrent des réponses à leurs attentes, leurs envies et à leurs besoins. Ces activités sont les supports des objectifs éducatifs et pédagogique définis par le projet social et le projet pédagogique.

 **170**
enfants
accueillis

6 197 journées enfants
36 mercredis
57 jours de vacances scolaires



Temps Fort de 2023

Élaboration de la Fresque « La vision de mon quartier »

Les enfants du Centre de loisirs ont été sollicités pour le diagnostic dans le cadre de la demande d'agrément Centre social.

L'équipe a opté pour l'élaboration collective d'une frise avec comme consignes :

- « *Pouvez-vous dessiner votre quartier tel que vous vous l'imaginez ?* »
- « *Qu'est-ce que vous aimez ou n'aimez pas dans votre quartier ?* »



La frise finale a ainsi été imaginée et élaborée par les enfants intégrant le **quartier vécu** et le **quartier idéal**.



FRANCE SERVICES NICE-PASTEUR



Les France Services sont des « guichets uniques » dont la finalité est de permettre à chaque citoyen, quel que soit l'endroit où il vit, d'accéder aux services publics et d'être accueilli dans un lieu unique, par des personnes formées et disponibles, pour disposer d'une gamme élargie de services. Le service permet une simplification des démarches administratives avec le regroupement dans un même lieu des services de l'État, des opérateurs et des collectivités territoriales.

 **6 893**
actes
administratifs



Temps Fort de 2023

Des ateliers d'inclusion numérique

2023 a été marquée par le renforcement des actions de formation à l'outil numérique à destination des usagers de la France Services. Ainsi 51 ateliers ont été organisés au bénéfice de 241 usagers.



BUS FRANCE SERVICES



Le Bus France Services est un service itinérant d'accès aux droits. Il a pour finalité de permettre à chaque citoyen d'accéder aux services publics et d'être accueilli dans un lieu unique, par des personnes formées et disponibles, pour disposer d'une gamme élargie de services. Dans une dynamique d'« aller vers », les secteurs d'intervention sont Les Liserons, Bon Voyage, Notre Dame, et Las Planas/le Rouret à Nice.

 **2 703**
actes
administratifs



Évolution du service : Le Bus France Services a répondu favorablement aux sollicitations de partenaires souhaitant réaliser des permanences afin d'être au plus près du public. Ainsi le Bus accueille des permanences du PLIE (service d'insertion socio professionnelle de la Métropole Nice Côte d'Azur) et de l'Equipe Mobile Emploi (de la Fondation de Nice).

AIDE ALIMENTAIRE ITINÉRANTE



L'aide alimentaire itinérante, en partenariat avec la Banque Alimentaire des Alpes-Maritimes, assure une distribution hebdomadaire de denrées alimentaires aux plus démunis. La distribution se déroule tous les jeudis après-midi à Bon Voyage pour les usagers inscrits au préalable.

 **275**
personnes
bénéficiaires

106 foyers
5 861 passages de bénéficiaires
25 638 kg de denrées distribuées
75 colis d'urgence distribués, majoritairement à des familles monoparentales ou à des personnes isolées



Temps Fort de 2023

Mobilisation du Pôle Social et Culturel contre la Précarité Alimentaire

Pour la deuxième année consécutive, les équipes du pôle social et culturel se sont pleinement mobilisées pour participer à la collecte nationale de la Banque Alimentaire. Pendant deux jours, salariés, volontaires et bénévoles se sont relayés pour récolter un maximum de denrées. Résultat : 1219 kg de denrées collectées !



CIVIGAZ



L'objectif du dispositif CIVIGAZ est de sensibiliser 400 personnes sur la sécurité de l'habitat et sur les écogestes à adopter pour faire des économies d'énergie, au travers d'animations collectives et de visites à domicile.

 **1 258**
logements
concernés



Temps Fort de 2023

Actions Solidaires

Pour la 3^{ème} édition de CIVIGAZ, l'équipe a mis en œuvre des actions solidaires, notamment le nettoyage du quartier de Bon Voyage. Une trentaine d'habitants, incluant petits et grands, ont participé pour sensibiliser au respect de l'environnement.



MÉDIATION SOCIO-ÉDUCATIVE URBAINE



L'action Médiation Socio-éducative Urbaine a pour mission principale d'intervenir sur les champs de la tranquillité publique et de la cohésion sociale. L'action propose de la médiation sociale et plus largement une action d'animation de proximité. Elle vise à s'inscrire dans une dynamique de prévention sociale en lien avec les services habilités ainsi que les partenaires locaux pour lutter contre le désœuvrement et recréer une quiétude urbaine.

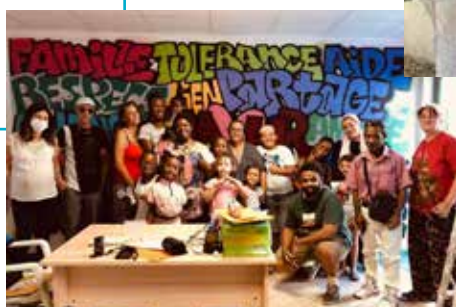
 5 430
personnes
bénéficiaires



Initiative d'habitants

Kermesse à l'initiative des jeunes du quartier

Un projet imaginé, défendu et organisé par 10 jeunes du quartier de Bon Voyage et 3 parents. Evènement qui a rassemblé plus de 100 familles du quartier dont 160 enfants. Les jeunes ont décidé d'utiliser le budget du stand de crêpes pour la distribution de repas aux personnes sans domicile fixe.





JEUNES RÉ@CTIFS 06

UN DISPOSITIF INNOVANT



Jeunes Ré@ctifs 06 s'adresse aux jeunes de 16 à 25 ans (jusqu'à 29 ans pour les travailleurs handicapés) déconnectés du service public de l'emploi. Ce projet aborde divers aspects tels que le social, la mobilité, la santé et le logement, visant une insertion socioprofessionnelle durable en collaboration avec les missions locales, dans le cadre du Contrat d'Engagement Jeune (CEJ). Il intervient dans les zones de Nice Métropole, Menton CARF et Pays de Grasse.

 **218**
jeunes
repérés



VOLET ADMINISTRATIF

Dans l'analyse des besoins, le volet administratif est prédominant. Il présuppose l'insertion et l'inscription à la Mission locale, les démarches liées au logement, à la santé et à la mobilité.

108 jeunes dont 28 filles et 80 garçons ont été accompagnés dans une ou plusieurs démarches administratives, ce qui représente 178 rendez-vous honorés depuis le démarrage du dispositif.

Ce public présente une fragilité majeure en matière de santé avec un besoin prioritaire : la mise à l'abri.

Au 31 décembre 2023, 32 jeunes, 6 filles et 26 garçons ont été reçus en consultation avec l'infirmière.

Les psychologues jouent un rôle crucial en apportant des éclaircissements sur l'histoire personnelle et les comportements des jeunes. Ils identifient les aspects nécessitant une attention particulière et, le cas échéant, recommandent une orientation médicale ou une hospitalisation. De plus, leur pratique s'étend au-delà des murs de l'établissement, incluant des accompagnements, des visites à domicile et un travail de terrain actif.



VOLET SANTÉ



VOLET LOGEMENT

Au 31 décembre 2023, 79 jeunes rencontrés par l'équipe ont évoqué une problématique en lien avec le logement.

Le volet mobilité est important dans l'accompagnement puisqu'il est préalable à toute démarche de recherche d'emploi ou de formation. Au 31 décembre 2023, 4 jeunes inscrits en CEJ-JR ont été orientés vers notre partenaire École de vie pour passer leur permis de conduire et 4 jeunes ont bénéficié d'un soutien aux titres de transports.



« D., à ses 18 ans a décidé de quitter le domicile parental à la suite de violences intrafamiliales. N'étant pas du département, il s'est retrouvé sans ressources et sans logement. Une entrée rapide en CEJ-JR a pu être effectuée et une mise à l'abri de 15 jours lui a été proposée en auberge de jeunesse. Lors de son inscription en CEJ, la conseillère l'avait positionné en rendez-vous avec la Plateforme jeune. À l'issue des 15 jours de mise à l'abri, D. a pu intégrer un logement avec la Fondation de Nice. Il a trouvé un premier emploi en intérim et semble très content de l'évolution positive de sa situation »



Un camping-car proche de la jeunesse

Un camping-car. Tout beau tout blanc. Équipé à l'intérieur afin de faciliter les échanges individuels. Sa mission : aller au contact des jeunes en rupture, vivant dans les quartiers difficiles, le moyen, le haut pays. Voilà ce qui attend le maître des Jeunes Réactifs 06, inauguré le semaine dernière sur le stade du Forum Nice Nord et suivi par diverses personnalités, dont Patricia Valma, sous-préfète chargée de la politique de la Ville et des politiques sociales, représentant le préfet Bernard Gonzalez et Dominique Estrosi Sassone, sénatrice des Alpes-Maritimes.

D'où sort ce véhicule et à quoi sert-il ?

Il est né à un appel à projets, remporté par l'association de solidarité Paje (Passeur Avenir Jeunesse). Ce dispositif mobile doit permettre de soutenir une initiative pour les jeunes, afin de les aider à une recon-



Un camping-car pour aller vers les jeunes, les chercher, les aider, les reconnecter à la vie et à l'emploi. (Photo Ch. R.)

struction en vue de décrocher un emploi.

Vers qui ira-t-il ?

Aux jeunes de 16 à 25 ans, voire 29 ans en cas de reconnaissance du statut de travailleur handicapé. Le but est d'établir un lien avec une jeunesse en rupture, de travailler avec les différentes Missions locales des A.M., différentes associations via une prise en charge globale sur les thématiques du logement, de la santé, de l'insertion professionnelle et de la mobilité. « On vous accompagne dans tous les domaines afin de vous diriger vers un emploi », précise Dominique Estrosi Sassone.

Qui va animer le dispositif ?

Une équipe pluridisciplinaire composée d'une infirmière, de deux

intervenant·s sociaux, d'une assistante sociale, d'une éducatrice sportive et deux psychologues.

Quand verra-t-on le bus tourner et où ?

En fait, ce dispositif, étalé sur 2 ans, est expérimenté depuis décembre 2022. Le camping-car, en location dès cet été, est un « plus » afin d'être encore plus présent sur les territoires. On cible la proximité, le terrain.

Pour le bus, pour l'instant, pas de réponse précise : « On réfléchit encore aux itinéraires », explique Élodie Scotti, chef de service du dispositif.

CH.R.

crinaudo@nicematin.fr

Savoir +

Association Paje (contact au 06 85 42 58 35 ou www.hillidano.paje.fr)



PÔLE FORMATION



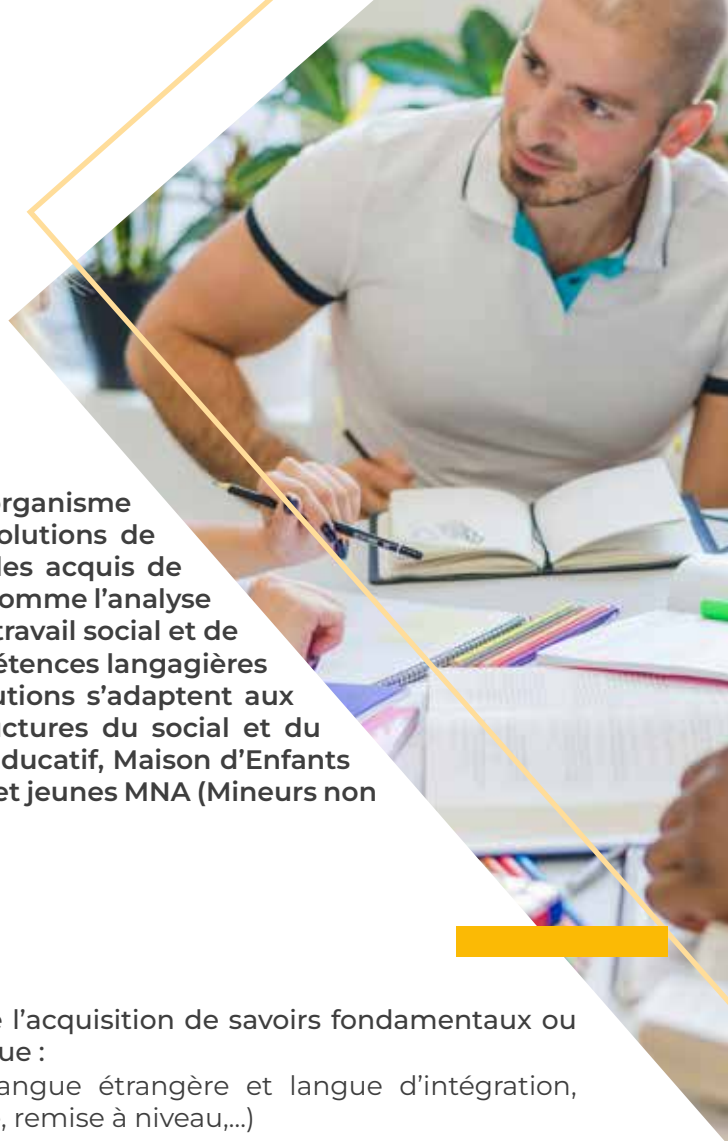
120
personnes
accompagnées



1
ETP
salarié

LE PÔLE FORMATION

Le Pôle formation de PAJE propose, à travers son organisme de formation P@JAVENIR, certifié Qualiopi, des solutions de formation et d'accompagnement à la validation des acquis de l'expérience (VAE). Il propose également des outils comme l'analyse des pratiques professionnelles dans le domaine du travail social et de la médiation sociale, et pour l'acquisition des compétences langagières permettant de communiquer en français. Ces solutions s'adaptent aux différents publics : salariés d'associations, de structures du social et du médico-social (Foyers de jeunes, Instituts Médico-Éducatif, Maison d'Enfants à Caractère Social...), ainsi que des publics migrants et jeunes MNA (Mineurs non accompagnés).



Chaque parcours, au sein de P@JAVENIR, vise l'acquisition de savoirs fondamentaux ou techniques, de savoir-faire et d'aptitudes tels que :

- La communication en français (Français langue étrangère et langue d'intégration, alphabétisation, français langue professionnelle, remise à niveau,...)
- Le développement de compétences professionnelles et transversales, favorisant l'accès à la qualification et à l'emploi, le maintien en emploi, l'évolution ou la reconversion professionnelle



FORMATIONS

- Qualifiantes
- Certifiantes

ACCOMPAGNEMENT À LA VAE

- Certifications du travail social
- Certifications de la Médiation sociale

ANALYSES DES PRATIQUES PROFESSIONNELLES

- Associations du social
- Structures socio-éducatives

Habilitation centre d'examen pour le Titre Professionnel Médiateur Accès aux Droits et Services.
Habilitation pour la passation des certifications CLEA Management et CLEA socle.
Adhérent UROF PACA (Union régionale des organismes de formation)
Adhérent CRIA PACA (Centre Ressources Illettrisme et Analphabétisme)



La certification qualité a été délivrée au titre des catégories suivantes : actions de formation ; accompagnement à la VAE.



LES FORMATIONS P@JAVENIR

Une formation certifiante : Titre professionnel Médiateur Social Accès aux droits et services (MSADS) de niveau 4.

Des formations qualifiantes « sur mesure » en direction des travailleurs sociaux/médiateurs sociaux : Management de proximité, Responsabilité du travailleur social, Posture éducative, Méthodologie de projet, Posture professionnelle et éthique, Gestion de crise, Évaluation des besoins, Écrits professionnels du travail social, etc.

Une formation préparatoire à la certification : Moniteur d'atelier.

Des formations de Français Langue d'Intégration et d'alphabétisation en direction des publics migrants et des jeunes MNA.



ACCOMPAGNEMENT À LA VALIDATION DES ACQUIS DE L'EXPÉRIENCE

P@JAVENIR accompagne toute personne, quel que soit son niveau de qualification/d'étude, son statut et son âge, pour l'obtention d'une certification professionnelle dans le domaine du travail social et de la médiation sociale ou pour une validation d'un ou plusieurs blocs de compétences constituant la certification visée, par la validation des acquis de son expérience (VAE).

LA VAE, POUR QUOI FAIRE ?



- Faire reconnaître des compétences, une expérience, des savoir-faire
- Évoluer professionnellement
- Obtenir un niveau de qualification permettant d'accéder à une formation de niveau supérieur

Certifications visées par la VAE :

- TP MSADS – Médiateur social accès aux droits et services (niveau 4)
- TP AMIS – Agent, médiation, information et service (niveau 3)
- DE ME - Diplôme d'état Moniteur éducateur (niveau 4)
- DE ES - Diplôme d'état Éducateur spécialisé (niveau 6)
- CAFERUIS - Certificat d'aptitude aux fonctions d'encadrement et de responsable d'unité d'intervention sociale (niveau 6)
- CAFDES Certificat d'aptitude aux fonctions de directeur d'établissement ou de service d'intervention sociale (niveau 7)

ANALYSES DE PRATIQUES PROFESSIONNELLES

Intervenir auprès des publics en difficulté requiert des compétences spécifiques, ce qui suppose que les acteurs du social soient non seulement professionnalisés mais également soutenus dans leur pratique professionnelle. Dans le cadre de l'analyse de pratiques professionnelles, les groupes de travail offrent des espaces d'expression et d'échange pour verbaliser les difficultés rencontrées au quotidien notamment :

- Croissance des situations complexes d'accompagnement ;
- Question de leur positionnement vis-à-vis de la personne dont elles s'occupent et/ou de sa famille ;
- Souffrance des personnes auprès desquelles elles travaillent ;
- Aspect particulièrement délicat de leur intervention professionnelle.



Temps forts de 2023

Le FLI, ça continue à Valbonne !

Formation des MNA du foyer le Mimosa au Français Langue d'Intégration (FLI). L'action de formation démarrée en 2022 a été renouvelée et les jeunes du Foyer Le Mimosa ont pu bénéficier de cours de français mêlant les approches FLI/alphabétisation afin de répondre à leurs besoins linguistiques. Ces cours viennent soit en amont des classes UPE2A (Unité Pédagogique pour Élèves Allophones nouvellement Arrivés) de l'Éducation Nationale, soit en complément.

L'enseignement du FLI s'inscrit dans une logique de maîtrise de la langue française, comme langue de partage et d'émancipation par l'autonomie sociale et économique,

« *Je parle français, donc je suis !* ».



Former en intra-structures les professionnels des IME et des MECS

P@JAVENIR a formé en 2023 :

- 21 professionnels d'une MECS à l'**Accueil et accompagnement en MECS des enfants en situation de handicap**.
- 56 professionnels d'une IME à la **Coordination de parcours et méthodologie de projet**.

Les missions des professionnels accueillant et accompagnant des enfants en situation de handicap en structure nécessitent l'acquisition, le maintien et le développement de compétences spécifiques pour identifier et répondre aux besoins des enfants. L'objectif est de mettre en œuvre des pratiques adaptées, bienveillantes et sécurisantes, garantissant une continuité de parcours. C'est ce que permettent les formations dispensées.

Certificats obtenus... chapeau !

31 mai 2023, espace formation association PAJE : remise officielle des certificats **Titre professionnel Agent de Maintenance du Bâtiment** aux 5 apprenants MNA orientés sur cette formation certifiante par PAJE et suivis par P@JAVENIR.

Cette formation en apprentissage est dispensée par OTHIS Formation pour la partie technique et professionnelle, et par P@JAVENIR pour un module de renforcement en français socle et en français à visée professionnelle.

Bravo à nos jeunes lauréats !





SIÈGE SOCIAL & DIRECTION GÉNÉRALE



15
ETP
salariés

LES RESSOURCES HUMAINES



Le service des ressources humaines (RH) assure la gestion administrative du personnel, y compris la paie, le recrutement et la formation, en intervenant tout au long de la carrière des salariés, de leur arrivée à leur départ.

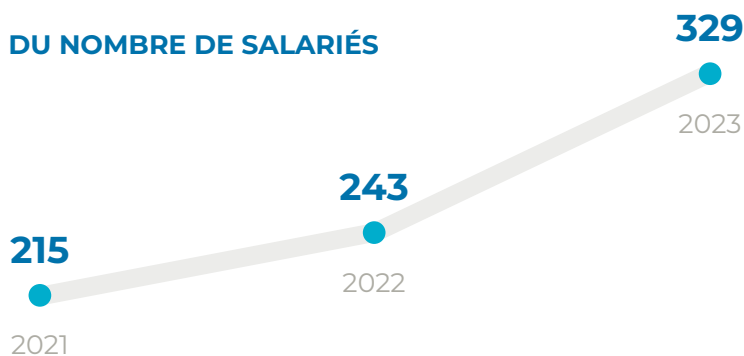
Il garantit l'application et le respect du droit du travail et de la convention collective au sein de l'Association, demeurant ainsi l'un des principaux interlocuteurs entre la Direction et les salariés. En outre, le service RH participe activement à différents projets transverses tels que l'amélioration des conditions de travail, la politique de responsabilité sociétale des entreprises (RSE), la transformation digitale, et plus généralement aux décisions stratégiques de l'Association.

Le service RH a également assuré les missions suivantes :

- Mise à jour du règlement intérieur.
- Appui aux réponses aux appels à projet.
- Mise à jour du DUERP (Document Unique d'Évaluation des Risques Professionnels).
- Paramétrage du logiciel de paie.
- Travaux préparatoires à la mise à jour du DUD (Document Unique de Déclaration).



ÉVOLUTION DU NOMBRE DE SALARIÉS



LES ENJEUX DE 2023

Une Année de Transformation pour le Service RH en 2023

L'année 2023 a été marquée par une croissance exponentielle des effectifs de l'Association, principalement due au développement du Pôle Enfance. L'ouverture des MECS *Maison Paul Benoit* et *Maison La Pelussa* a significativement impacté les activités de recrutement, de paie et d'administration du personnel.

Pour répondre à cette expansion, le service RH a renforcé ses équipes en créant des postes supplémentaires : Responsable RH, Responsable Recrutement, et a fait évoluer une Assistante RH sur le volet paie.

Sur le plan des relations sociales, l'année a été notable pour le renouvellement des élections professionnelles, bien que ces dernières aient été marquées par une carence des résultats. En avril 2023, le service RH a également franchi une étape importante dans le développement durable en dématérialisant les bulletins de paie.



LES FINANCES, LES ACHATS ET LE PATRIMOINE

Missions du Service

■ Suivi comptable et budgétaire

Assurer la production des comptes annuels et des comptes rendus d'action.

■ Valorisation budgétaire

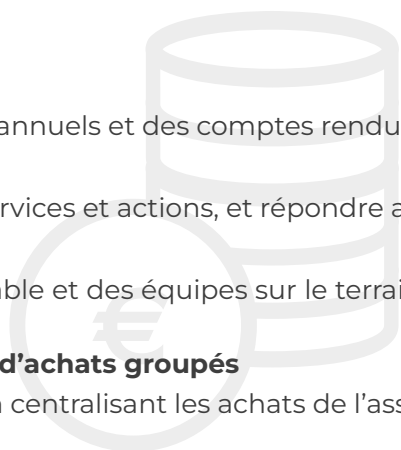
Établir des budgets pour tous les services et actions, et répondre aux appels à projets.

■ Mise en place d'outils de suivi

Faciliter le travail du service comptable et des équipes sur le terrain en développant des outils de suivi adaptés.

■ Développement d'une politique d'achats groupés

Réaliser des économies d'échelle en centralisant les achats de l'association.



Gestion du Patrimoine en 2023

■ Acquisition d'un siège social au port et emménagement début janvier 2023

■ Travaux sur le site de Valdeblore en vue de l'ouverture de la MECS Paul Benoit en juillet 2023 / Réhabilitation du site

■ Rencontres en présence d'un tiers : location d'un nouveau site et travaux de rénovation

■ Captation de nouveaux logements pour les services de L'ENVOLÉE et l'ATELIER



LA QUALITÉ

Le service Qualité de l'association assure le contrôle et l'amélioration des processus internes pour garantir la satisfaction des usagers, la conformité aux normes et la performance opérationnelle. Ses missions principales incluent la gestion documentaire, la gestion des risques, l'amélioration continue, la formation du personnel et l'évaluation des performances. En résumé, il veille à la qualité des services et à la conformité aux normes pour assurer l'excellence opérationnelle de l'association.



Le service Qualité a œuvré dans différentes directions au cours de l'année 2023 :

- Élaboration du projet associatif.
- Élaboration du projet de centre social.
- Élaboration des projets de service : Service Les Pins, Notre Dame, Orméa, Saint Louis, CIV.
- Réponse aux appels d'offres :
 - MECS à destination des enfants âgés de deux à six ans.
 - Transformation de l'Atelier.
- Préparation des évaluations externes :
 - Élaboration du cahier des charges pour le prestataire externe.
 - Choix du prestataire externe.
 - Préparation du service Notre Dame.
- Élaboration de formations avec P@JAVENIR, en partenariat avec des organismes externes :
 - Formation ARGIMSA : méthodologie de projets, coordination de projets, accompagnement à l'élaboration du projet associatif.
 - Formation pour les éducateurs de la Croix Rouge, MECS Chiris : posture professionnelle et responsabilité éducative.
 - Formation pour l'association APREH : moniteurs d'atelier.
- Élaboration de formations internes :
 - Mise en œuvre de dispositifs d'analyse des pratiques professionnelles :
 - Pôle MNA : Services Notre Dame, Orméa, Saint Louis, Les Pins, CIV, L'Atelier, L'Envolée.
 - Pôle Enfance : Service Rencontre en présence d'un tiers, EMIE, MECS Paul Benoit.
 - Pôle Social et Culturel : Service EVS et France Service, encadrement.
 - Pôle Médiation : Service Médiation scolaire, Médiation sociale dans les trains et La Poste.
 - Formation Manager de proximité.
 - Formation Posture éducative MECS Paul Benoit.
- Création d'outils qualité :
 - Élaboration de grilles d'évaluation.
 - Élaboration de la revue qualité.
 - Élaboration du comité éthique.
- Création de procédures :
 - Livret d'accueil MECS Paul Benoit.
 - Référentiel d'analyse des besoins.
 - Indicateurs de performance RH.

LES SYSTÈMES D'INFORMATION

Les Systèmes d'Information (SI) de l'association gèrent et sécurisent les données, s'occupent de l'infrastructure informatique, et fournissent des services technologiques pour soutenir les activités sociales de l'association. Ils maintiennent les logiciels et le matériel informatique, offrent une assistance technique aux utilisateurs, et mettent en place des solutions digitales pour améliorer l'efficacité et la communication au sein de l'association.

En 2023...

■ Déploiement de matériel informatique

Configuration et mise en service de plus de 200 ordinateurs pour permettre à chaque professionnel de mener à bien ses missions avec des outils modernes et performants.

■ Sécurité informatique

Mise en place d'une solution de sécurité professionnelle pour protéger les données sensibles et garantir la confidentialité des informations.

■ Gestion du parc informatique

Mise en place d'un système de gestion centralisé pour superviser et maintenir l'ensemble du parc informatique.

■ Espaces de stockage partagés

Création d'espaces de stockage partagés pour faciliter la collaboration et l'accès aux documents nécessaires aux équipes.

■ Support technique

Mise en place d'un support technique pour assister les utilisateurs et résoudre les problèmes informatiques.

LA COMMUNICATION

Le service Communication de l'association réalise les actions de communication internes et externes. Il partage les informations entre les services et les salariés, et améliore l'image de l'association auprès du public et des partenaires



@assopaje06

Actions principales en 2023...

■ Charte graphique

- Évolution du logo
- Création de modèles de documents, de diaporamas, de signatures mails
- Conception de pictogrammes pour les différents pôles

■ Réseaux sociaux

Harmonisation des réseaux sociaux sur @assopaje06 (LinkedIn, Facebook, Instagram, X, YouTube)

■ Site Web

Actualisation du site Web

■ Support de communication

Création de dépliants, Roll-Up...

■ Mise en page

Mise en page des réponses aux appels d'offre, du projet associatif...







Siège social & Direction générale
17 impasse Jeanne Marlin
06300 Nice

 04 93 16 07 26
 contact@asso-paje.fr
 asso-paje.fr

    
[@assopaje06](https://www.instagram.com/assopaje06)

